

Janusz Bańkowski

Biuro Urządzania Lasu i Geodezji Leśnej Oddział w Brzegu

Brzeg, 24 maja 2023 r.

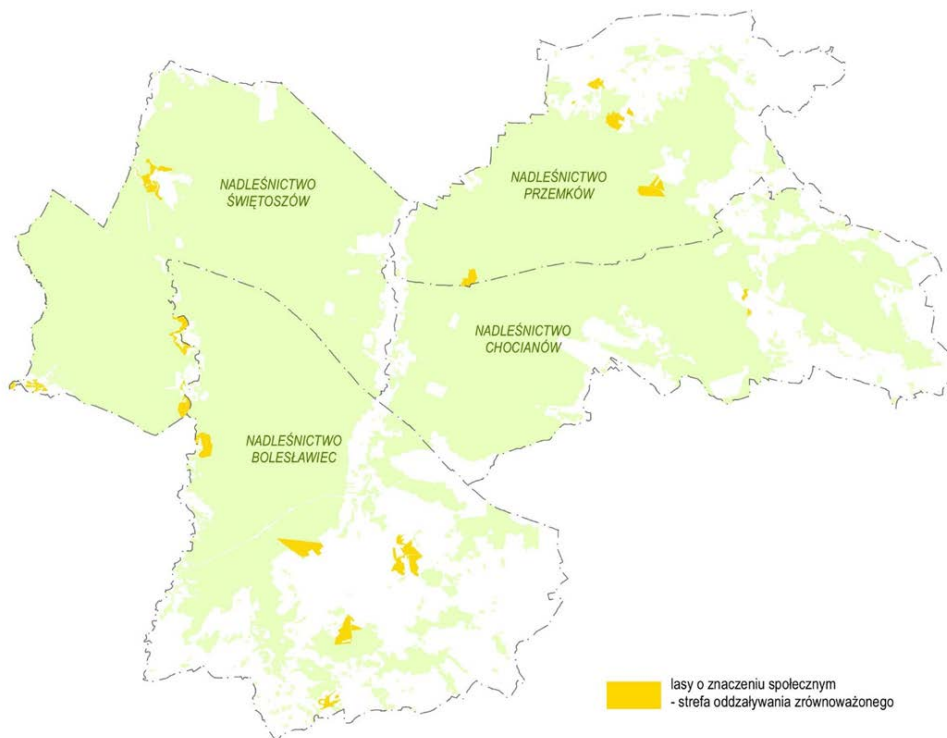
Planowanie urządzeń w lasach o zwiększonej funkcji społecznej

Biuro Urządzania Lasu i Geodezji Leśnej Oddział w Brzegu realizuje, na zlecenie Regionalnej Dyrekcji Lasów Państwowych we Wrocławiu, projekty planów urządzenia lasu dla Nadleśnictw: Bolesławiec, Chocianów, Przemków, Świątoszów (zlokalizowanych w Borach Dolnośląskich), wg stanu na 01.01.2024 r. Reagując na Zarządzenie DGLP nr 58 z dnia 5 lipca 2022 r., wprowadzające do stosowania **„Wytyczne do zagospodarowania lasów o zwiększonej funkcji społecznej na gruntach w zarządzie Lasów Państwowych”**, wytypowano - na podstawie propozycji Nadleśnictw – blisko 1 100 hektarów lasów, gdzie za dominującą uznano funkcję społeczną (1 015 ha drzewostanów). Pełne wdrożenie wspomnianego dokumentu będzie możliwe po nowelizacji Instrukcji urządzania lasu, nad którą obecnie trwają prace zespołu zadaniowego, powołanego Zarządzeniem nr 34 DGLP z dnia 19 maja 2021 r. Możliwe wtedy stanie się utworzenie specyficznych gospodarstw (odrębnych jednostek w ramach Nadleśnictw) dla lasów o takim znaczeniu dla lokalnych społeczności oraz powoływanie Zespołów Lokalnej Współpracy (grup interesariuszy), organizujących debaty publiczne dotyczące projektów planów urządzenia lasu. Obecne zaawansowanie prac nad projektami planów urządzenia lasu w Nadleśnictwach umożliwia dyskusję o odmiennym planowaniu działań leśnych w obszarach o wzmożonej rekreacji, ruchu turystycznym, czy też w lasach zlokalizowanych w pobliżu siedzib i osiedli mieszkaniowych. Wytypowane i zaproponowane lokalnym społecznościom lasy o wzmożonej funkcji społecznej w czterech Nadleśnictwach Borów Dolnośląskich zlokalizowane są w 15 kompleksach leśnych o zróżnicowanej powierzchni (rysunek poniżej), od pojedynczych drzewostanów kilkuhektarowych do kompleksów o powierzchni ponad sto hektarów. W ramach wybranych kompleksów różnicowano podejście do planowanej gospodarki leśnej, wyznaczając w tych lasach strefy oddziaływania społecznego: strefę intensywnego oddziaływania społecznego i zrównoważonego oddziaływania społecznego. Łącznie, na powierzchni lasów o zwiększonej funkcji społecznej 1 015 ha (grunty leśne zalesione), wytypowano 52 ha strefy intensywnej i 963 ha strefy zrównoważonej. Lokalizacja lasów o wzmacnianej funkcji społecznej jest indywidualnie przygotowana dla każdego nadleśnictwa, a różnice w powierzchni wynikają ze specyfiki tych nadleśnictw, i tak:

1. W Nadleśnictwie Bolesławiec o powierzchni 19 tys. ha – wyznaczono 5 kompleksów lasów o wzmocnionej funkcji społecznej – 521 ha gruntów zalesionych, całość w strefie zrównoważonego oddziaływania społecznego;
2. W Nadleśnictwie Chocianów o powierzchni 20 tys. ha – wyznaczono 1 kompleks lasów o wzmocnionej funkcji społecznej – 18 ha gruntów zalesionych, całość w strefie intensywnego oddziaływania społecznego;
3. W Nadleśnictwie Przemków o powierzchni 15 tys. ha – wyznaczono 5 kompleksów lasów o wzmocnionej funkcji społecznej – 216 ha gruntów zalesionych, w strefie intensywnego oddziaływania 34 ha i 182 ha w strefie zrównoważonego oddziaływania społecznego;
4. W Nadleśnictwie Świątoszów o powierzchni 25 tys. ha – wyznaczono 4 kompleksy lasów o wzmocnionej funkcji społecznej – 260 ha gruntów zalesionych, całość w strefie zrównoważonego oddziaływania społecznego;

Przyjęto następujące założenia:

1. Wielofunkcyjna gospodarka leśna pozwala na przestrzenne zróżnicowanie planowanych działań, przez zdiagnozowanie w planie urządzenia lasu kompleksów leśnych o wzmocnionej funkcji społecznej, jak również obszarów cennych przyrodniczo, obejmujących istniejące i projektowane formy ochrony przyrody, zidentyfikowane przedmioty ochrony i ich siedliska oraz lasy o obniżonej stabilności.
2. W lasach o zdiagnozowanej funkcji społecznej, głównym celem gospodarki leśnej powinno być wzmocnianie społecznych usług ekosystemowych, rozumianych jako zapewnienie społecznościom korzyści psychologicznych, socjologicznych i estetycznych, przy jednoczesnym zachowaniu trwałości i stabilności lasu.
3. W lasach o dominującej funkcji przyrodniczej, gospodarka leśna powinna przede wszystkim zabezpieczać przedmioty ochrony przed pogorszeniem ich stanu zachowania, zgodnie z planami ochrony, planami zadań ochronnych, w uzgodnieniu z instytucjami do tego celu utworzonymi: regionalnymi dyrekcjami ochrony środowiska.
4. W lasach o obniżonej stabilności, wiek drzewostanu przestaje być kryterium decydującym o rozpoczynaniu procesu przebudowy i przemiany pokoleniowej lasu. Kondycja zdrowotna, skład gatunkowy dostosowany do siedliska są kluczowymi czynnikami pozwalającymi adaptować las do zmieniających się warunków klimatycznych.
5. Zachowanie trwałości lasu, jak również zdolności pełnienia przez niego oczekiwanych funkcji w zmieniających się warunkach klimatycznych, wymaga prowadzenia specyficznej gospodarki leśnej.
6. Planowane prace leśne, w lasach o wzmocnionej funkcji społecznej, mają na celu powolną przemianę starzejących się nasadzeń, w kierunku leśnych zbiorowisk, odpowiadających naturalnym składom gatunkowym, bardziej odpornym na zmieniające się warunki klimatyczne.



Rycina 1. Lokalizacja kompleksów leśnych o zwiększonej funkcji społecznej na tle zasięgu terytorialnego czterech nadleśnictw w Borach Dolnośląskich.

7. Priorytetem dla planowanych i przede wszystkim realizowanych działań w lasach o zwiększonej funkcji społecznej jest bezpieczeństwo ludzi w nich przebywających.

Wyniki inwentaryzacji

Gospodarka leśna w Nadleśnictwach Borów Dolnośląskich prowadzona jest w oparciu o zatwierdzone przez ministra właściwego ds. środowiska plany urządzenia lasu. Planowanie urządzeniowe opiera się na profesjonalnym rozpoznaniu środowiska przyrodniczego. Dla każdego z Nadleśnictw sporządzono w latach 2004 - 2010 operaty siedliskowe. Szczegółowo opisują one, zgodnie z najlepszą wiedzą z zakresu typologii leśnej, siedliska i gleby leśne. Tworzone obecnie projekty planów urządzenia lasu będą zawierały inwentaryzację zasobów drzewnych i działania w lasach zaplanowane na kolejne 10 lat. Wśród tych działań będą zarówno działania o charakterze gospodarczym jak i ochronnym, czy też wzmacniającym funkcje społeczne. Lasy Nadleśnictw tworzą drzewostany z dominującą sosną (blisko 90% powierzchni), sztucznego pochodzenia, głównie jednopiętrowe. Drzewostany takie odpowiadają warunkom siedliskowym, 90% powierzchni to siedliska borowe. Drzewostany sosnowe narażone są na wiele czynników je uszkadzających i pogarszających ich stan zdrowotny, co w zmieniających się warunkach klimatycznych obecnie się nasila. W kolejnych rewizjach planów urządzenia lasu możemy zaobserwować wzrastający udział domieszek liściastych. Kompleksy Borów Dolnośląskich to obszary o dużej lesistości, a obszary

zurbanizowane tylko w specyficznej lokalizacji mogą powodować konflikty i w takich miejscach zaprojektowano lasy o wzmacnianej funkcji społecznej.

Zaprojektowane działania w planie urządzenia lasu

W projektach planów urządzenia lasu dla omawianych Nadleśnictw, w 15 kompleksach o zwiększonej funkcji społecznej, zaprojektowano dwie strefy, związane z pobytem ludzi w lesie:

- intensywnego oddziaływania społecznego;
- zrównoważonego oddziaływania społecznego.

Łącznie w obu strefach na 27% powierzchni nie planowano żadnych działań w lasach (opisy taksacyjne – we wskazaniach gospodarczych zapis: BRAK WSK).

Zabiegi pielęgnacyjne w lasach o zwiększonej funkcji społecznej zaplanowano na 67% powierzchni i będą one przyjmować charakter sanitarny (związany z bezpieczeństwem ludzi), polegający na usuwaniu drzew osłabionych i zamierających, niestabilnych mechanicznie, stanowiących zagrożenie. W stabilnych, młodszych drzewostanach będzie wykonywana pielęgnacja wynikająca z potrzeb związanych z fazą rozwojową drzewostanu i biologią gatunków występujących drzew. W starszych drzewostanach prace leśne będą miały charakter przekształceniowy, polegający na tworzeniu warunków do wzbogacania składu gatunkowego i struktury (budowy) drzewostanu przez promowanie odnowień podokapowych, dolesianie luk i przerzedzeń gatunkami występującymi w niedoborze lub wprowadzaniu dolnego piętra. W opisach taksacyjnych zapisano to jako: PIEL (pielęgnacja), CW (czyszczenia wczesne), CP (czyszczenia późne), TW (trzebież wczesna), TP (trzebież późna).

Przemiana pokoleniowa, będzie spowolniona, z wykorzystaniem zabiegów o długim i bardzo długim okresie odnowienia, z nieschematycznymi cięciami, polegającymi na jednostkowym i grupowym usuwaniu drzew, aby odstąpić młode pokolenie, a także cięciami brzegowymi, wykorzystującymi światło boczne przy szlakach komunikacyjnych czy innych powierzchniach leśnych bezpośrednio przylegających do powierzchni otwartych (opisy taksacyjne – zapis: IVd z przeciętną intensywnością pozyskania na poziomie ok. 20-30%). W Nadleśnictwie Świętoszów w dwóch przypadkach przy drogach publicznych zaplanowano niewielkie jednohektarowe, wąskie zręby. Są one konieczne aby zapewnić bezpieczeństwo ruchu drogowego i wytworzyć w krótkim czasie strefę brzegową. Łącznie prace mające na celu przemianę pokoleniową zaplanowano na 14% powierzchni lasu. Równolegle zaplanowano prace leśne związane z przygotowaniem gleby pod odnowienia naturalne i same odnowienia. Odnowienia sztuczne będą uzupełnieniem odnowień naturalnych. W opisach taksacyjnych zapisano to jako: AGROT (zabiegi agrotechniczne), ODN-ZLOZ (odnowienie

w ramach rębni złożonych) ODN-ZRB (odnowienie zrębu), ODN-LUK (odnowienie luki), POPR (poprawki na uprawie).

W strefie intensywnego oddziaływania społecznego, o powierzchni 52 ha, nie planowano żadnych zabiegów na 38% powierzchni tych drzewostanów, zabiegi o charakterze pielęgnacyjnym zaplanowano na 35% powierzchni. Przemianę pokoleniową, z długim i bardzo długim okresem odnowienia, zaplanowano na 29% powierzchni z intensywnością 20%.

Nadleśnictwa deklarują kontynuację współpracy z samorządami w zakresie zagospodarowania rekreacyjnego i turystycznego.

Podsumowanie

„Wytyczne do zagospodarowania lasów o zwiększonej funkcji społecznej na gruntach w zarządzie Lasów Państwowych” wprowadzone Zarządzeniem DGLP nr 58 z dnia 5 lipca 2022 r. weszły w życie 1 września ubiegłego roku. Na spotkaniu konsultacyjnym, 24 maja b.r., przedstawiono propozycje wyznaczenia lasów społecznych i stosownych modyfikacji prowadzonych działań leśnych w Nadleśnictwach. Pomimo, że projekty planów urządzenia lasu dla Nadleśnictw są na ukończeniu, podjęta próba daje szansę na konsensus w zakresie utrzymania we właściwym stanie walorów przyrodniczych, oczekiwań lokalnych społeczności i produkcji surowca drzewnego.

Uznano, że wskazane kompleksy leśne wyróżniają się dominującą funkcją społeczną, co wynika z faktu, że dla lokalnej społeczności las jest przede wszystkim elementem krajobrazu i miejscem wypoczynku, a dopiero w dalszej kolejności bazą surowca drzewnego. W przyjętych założeniach wskazano, że celem gospodarki leśnej będzie przede wszystkim wzmocnienie społecznych usług ekosystemowych, mających na uwadze zapewnienia społecznościom korzyści psychologicznych, socjologicznych, ekonomicznych i estetycznych. Jednocześnie zaplanowane działania leśne zapewniają trwałość lasu, rozumianą jako trwałość realizowanych funkcji w przyszłości.

Uznanie funkcji społecznej za dominującą pozwoliło wyróżnić dwie strefy oddziaływania społecznego: intensywną i zrównoważoną, skutkującego zróżnicowaniem w ich granicach intensywności i sposobów użytkowania, uwzględniającego przede wszystkim możliwość naturalnego odnowienia lasu oraz zachowania jego estetyki i architektury. W konsekwencji planowane prace leśne, których celem będzie stopniowa, w długim okresie zaplanowana wymiana pokoleniowa starzejących się, niedostosowanych do siedliska nasadzeń, głównie sosnowych, zmniejszą swoją intensywność, w porównaniu do sposobu zagospodarowania lasu w lasach gospodarczych.

(W opracowaniu skorzystano z wniosków Konferencji: „AKTUALNE PROBLEMY ZARZĄDZANIA DRZEWOSTANAMI WOKÓŁ AGLOMERACJI MIEJSKICH I MIEJSCOWOŚCI TURYSTYCZNYCH” Mielno 16-17 maja – prof. dr hab. Stanisław Drozdowski).

Załączniki:

1. Prezentacja_BULiGL_Lasy_Spoleczne_24_05_2023.pdf;
2. Mapa_funkcji_lasu_Boleslawiec.pdf;
3. Mapa_funkcji_lasu_Kliczkow.pdf;
4. Boleslawiec_spoeczne_kompl_nr1.pdf;
5. Boleslawiec_spoeczne_kompl_nr2.pdf;
6. Boleslawiec_spoeczne_kompl_nr3.pdf;
7. Boleslawiec_spoeczne_kompl_nr4.pdf;
8. Boleslawiec_spoeczne_kompl_nr5.pdf.